

MATEUSZ FANDRI

**LITTLE KLEZMER-BLUES**

**FANTASY**

na harfę solo

K O N K U R S Y   M U Z Y C Z N E   C E A

centrum  
edukacji   
artystycznej

Warszawa 2025

Redakcja *Apolonia Ejlak*  
Grafika nut *Mateusz Fandri*  
Projekt okładki *Tadeusz Walczak*  
Opracowanie graficzne *Tadeusz Olechowski*

ISMN 979-0-801580-09-2

© Copyright by Centrum Edukacji Artystycznej

Centrum Edukacji Artystycznej  
ul. Mikołaja Kopernika 36/40  
00-924 Warszawa  
Wydanie pierwsze  
Warszawa 2025

Druk: Druk: Printing.pl – Libra-Print  
ul. Poznańska 36  
18-400 Łomża

# Little Klezmer-Blues Fantasy

Alla briccone, ben ritmico (♩ = ca 60)

**Harp**

*f*

*\*\**

*\**

con foglio

*8vb*

**Hp.**

*gliss ped.*

*sfz*

*gliss ped.*

*marcato*

*mp*

*sf*

*10*

*mf*

*sf*

*f*

*ff* senza dim.

*\*\*\**

*simile*

*gliss ped.*

*12*

*\*\*\*\**

*a tempo*

*f*

*mp*

\* Umieścić kartkę papieru A-4 pomiędzy podanymi strunami basowymi, aby dotykała wszystkich strun w tym zakresie.

\*\* Uderzać otwartą dłoń o pudło rezonansowe.

\*\*\* Krótkie, energiczne glissanda paznokciami. Podany zakres wysokości dźwięków jest tutaj przybliżony.

\*\*\*\* Wszystkie fermaty powinny stanowić rodzaj zawieszenia akcji dopasowany do ogólnego tempa i charakteru danego fragmentu utworu, dlatego należy wyczuć, kiedy zrobić krótszą, a kiedy dłuższą fermatę.

15 *con affetto*

Hp.

18 *rall.*

Hp.

### Poco meno mosso

21 *sf pesante e pomposo*

Hp.

23 *accel.*

Hp.

### Tempo primo

25 *mp*

Hp.

\* Stanowczym gestem szybko wyjąć kartkę papieru spomiędzy strun i rzucić ją na ziemię.

\*\* Flażolety powinny być grane bardzo wyraźnie, tak, aby akompaniament ich nie zagłuszył.

28 *senza rit.*

Hp.

bisbigliando \*

30 *a tempo p.d.l.t. -*

Hp.

*mf*

près de la table

33 *senza rit.*

Hp.

Ad libitum

35 *sotto voce* *poco cresc. -*

Hp.

gliss ped. quasi trillo

*ff brutto* L.V.

\* Fragmenty grane "bisbigliando" zawsze najpierw rozpędzać, a następnie wyhamowywać.

**Poco meno mosso**

41

Hp. *p* p.d.l.t. -----

44

Hp. ----- L.V. \* pincé -----

47

Hp. *con affetto* *più f*

**Tempo primo**

50

Hp. *poco rit.* *f deciso* *sfz* *sfz*

53

Hp. *sfz* *\*\*\** *sfz*

\* Struny "szczypane" przy pomocy kciuka i wskazującego palca.

\*\* Puknąć w pudło rezonansowe kostkami dłoni.

\*\*\* Uderzyć otwartą dłoń o pudło rezonansowe.

55 *non ritard.* *a tempo* *simile* *poco rit.*

Hp. *mf* *cresc.* *ff*

58 *rubato* *a tempo* *simile*

Hp. *mp* *ff*

60 *poco a poco accel. e cresc.*

Hp. *mp*

62 *ff* *p* *gliss. di Eolo \** *senza cresc.* L.V.

64 *a tempo* (ca 4'15")

Hp. *mp*

\* Szybko pocierać struny otwartą dłonią w górę i w dół. Zakres wysokości dźwięków jest jedynie przybliżony.

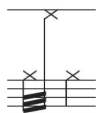
## OBJAŚNIENIA NIEKTÓRYCH SYMBOLI I OKREŚLEŃ WYKONAWCZYCH:



Umieścić kartkę papieru A-4 pomiędzy podanymi strunami basowymi, aby dotykała wszystkich strun w tym zakresie.



Stanowczym gestem szybko wyjąć kartkę papieru spośród strun i rzucić ją na ziemię.



lub



Uderzać otwartą dłońią o pudło rezonansowe.



Puknąć w pudło rezonansowe kostkami dłoni.



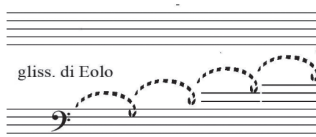
Krótkie, energiczne glissanda paznokciami. Podany zakres wysokości dźwięków jest tutaj przybliżony.



Wszystkie fermaty powinny stanowić rodzaj zawieszenia akcji dopasowany do ogólnego tempa i charakteru danego fragmentu utworu. Należy wyczuć, kiedy zrobić krótszą, a kiedy dłuższą fermatę, zgodnie z kreowanym napięciem muzycznym.



Fragmenty grane *bisbigliando* zawsze najpierw rozpędzać, a następnie wyhamowywać.



Szybko pocierać struny otwartą dłońią w górę i w dół. Podane wysokości stanowią jedynie punkty orientacyjne.

*près de la table* (p.d.l.t.) - grać przy płycie rezonansowej

L.V. (po włosku: "lasciar vibrare") - pozostawić do wybrzmienia

*pincé* - struny "szczypane" przy pomocy kciuka i palca wskazującego